

Analyse réalisée à partir des documents et sites suivants :

Fiches CNC maître et élève.
e-media le portail romand de l'éducation aux médias
Document pédagogique : parenthésescinéma.com
Transmettre le cinéma
Studio Folimage.
Site UPOPI
Collège au cinéma : académie de Dijon.

Objectifs : Découvrir l'univers des réalisateurs et des films d'animation.
Analyser des affiches du film de des bandes annonces issues de pays différents.
Repérer les diverses influences artistiques dans Phantom Boy.
Etudier une séquence du film.
Support : Phantom Boy, JL.Felicioli et A.Gagnol, 2015.

Ce travail a été effectué à partir de la fiche CNC de l'élève.

Avant la projection :

I) Entrons dans l'univers des réalisateurs et des films d'animation :

A) Le film d'animation :

- Comment définiriez vous un film d'animation ? En quoi est-il différent d'un film classique ?
- Citez des exemples de films d'animation.

Synthèse : pour mieux appréhender le film que vous allez voir, il est important de comprendre comment celui-ci a été conçu. Regardez attentivement le reportage issue de la série « C'est pas sorcier » sur les différentes étapes de création et de réalisation d'un dessin animé.

 « C'est pas sorcier » : https://www.youtube.com/watch?v=Ag_16Iqq8T4

Pour aller plus loin : une petite histoire du cinéma d'animation.

 **Upopi :** <http://upopi.ciclic.fr/apprendre/l-histoire-des-images/histoire-du-cinema-d-animation>

B) Le monde de Felicioli et Gagnol : un monde particulier :

Afin de vous familiariser avec l'univers du duo de réalisateurs, regardez attentivement la bande annonce de leur premier long métrage sorti en 2010 : une vie de chat.

 **BA :** http://www.allocine.fr/video/player_gen_cmedia=19151290&cfilm=125119.html



Puis, l'interview de Felicioli et Gagnol à propos de Phantom Boy...



Interview : <https://www.youtube.com/watch?v=Y70tC3eK9VQ>

Synthèse : en fonction de ce que vous venez d'entendre, quelles hypothèses pouvez-vous formuler sur le film et son univers graphique ?



Pour aller plus loin : la frise chronologique de création du film.
<https://www.youtube.com/watch?v=r6IfLP3MpVM>

II) L'affiche et la Bande annonce :

A) Un film, des affiches :

Regardez, attentivement, les deux affiches du film qui sont reproduites sur la fiche élève du CNC. L'une est celle destinée à la France, l'autre aux EU.

Affiche française



Affiche américaine.



- Constituez des binômes et complétez le tableau ci-dessous.

Représentation	Affiche française	Affiche américaine
- Le héros :		
- Un adversaire :		
- Le titre :		
- Le genre :		
- Le lieu :		
- La luminosité :		
- Les lignes :		
- Le slogan :		

Synthèse : en vous aidant du tableau, démontrez que les différences sont importantes et nécessaires.

Kathia Nasillski, Professeure responsable du Service Educatif à Normandie Images.

Travail personnel : quel autre mot anglais désigne un fantôme ? Pourquoi les réalisateurs ont-ils choisi Phantom ? Quelles différences existe-t-il entre les deux termes ?

B) La Bande annonce :

De même, vous allez visionner, à présent, trois bandes annonces différentes. L'une destinée au public français, l'autre au public anglais et la dernière au public américain.

BA : USA :

 https://www.youtube.com/watch?v=cEZzhT_PBzQ#t=93.941

BA : GB :

 <https://www.youtube.com/watch?v=yyGJpTTYADA>

 **BA : France :**

<https://www.youtube.com/watch?v=1aByjfxsudE>

- Que pouvez-vous en conclure ? Les intentions sont-elles les mêmes ? Oral.
- Selon vous, quelle va-être l'histoire racontée dans ce film ?

Exercice d'écriture : quelle bande annonce préférez-vous ? Vous donnerez trois arguments pour justifier votre choix.

 **Vision MP 4 devinettes**

Exercices : regardez les extraits tirés du film. A quels genres appartiennent les séquences suivantes ?

Travail personnel :

- 1) Coloriez la carte de New-York en repérant et notant les cinq quartiers : Queens, Bronx, Brooklyn, Manhattan, Staten Island.
- 2) a) Situez les gratte-ciels newyorkais les plus emblématiques : Empire State Building, Rockefeller Center, Chrysler Building, Bank of America Tower, One world Trade Center, Trump Building.
b) Quels sont ceux représentés sur l'affiche ? Quel est l'angle de vue adopté ? Cette représentation est-elle crédible ? Citez des films célèbres dont l'action se situe à New-York.

Kathia Nasillski, Professeure responsable du Service Educatif à Normandie Images.

New York City Boroughs



Manhattan:


Brooklyn:

Queens:

Bronx

Staten Island:

III) Analyse du générique et de la première séquence : début à 3mns 08

 Constituez des binômes et regardez attentivement le générique et la première séquence de Phantom Boy. Vous allez, ensuite, analyser cette séquence.


A) Une ville réinventée : New York :

a) Relevez tous les éléments graphiques, sonores qui permettent aux spectateurs de situer l'action à New York.

b) Essayez de vous remémorer d'autres indices, tout au long du film, qui évoquent la ville de New-York.

c) Quels angles de sont choisis pour les plans de cette ville ? Pourquoi, à votre avis, sont-ils utilisés traditionnellement ?

Synthèse : démontrez que l'intention des réalisateurs est de réinventer New York.

 **Vision MP4 : entre Rêve et réalité.**

B) L'influence des comics :

a) Comment définiriez vous les comics ? Citez des exemples.

b) Quelles caractéristiques présentent généralement les supers héros ? Léo les possède-t-il ?

c) Montrez que dès le début du film le spectateur est plongé dans cet univers.

Synthèse : mettez en avant le fait que l'objectif n'est pas uniquement de reproduire un univers américain et que d'autres « ingrédients » français sont présents dans le film.


 **Vision MP4 : NY : ville Comics : 1mns 52 à 2mns 25.**



IV) Des influences artistiques :

Les influences liées au film sont diverses : cinématographiques, picturales... Complétez ainsi le tableau ci-dessous. Aidez vous des photogrammes !

Des films, des œuvres d'art	Dans Phantom Boy
Les Gremlins de Joe Dante	
Apocalypse Now de Francis Ford Coppola : « J'adore l'odeur du napalm au petit matin ».	
Fenêtre sur cour d'Hitchcock	
L'Homme invisible de James Whale	
Le Testament du docteur Mabuse de Fritz Lang	
La série Les Soprano de David Chase	
Batman de Tim Burton	
Manhattan de Woody Allen	
Portrait à la manière de Picasso	
Le concert de Johannes Vermeer	
Silhouettes de poissons rouges de Matisse	
Muse endormie de Brancusi	
Portrait de Jeanne Hébuterne de Modigliani	

Synthèse :  Vision MP4 : influences et Méchant.



Les Soprano



Fenêtre sur cour



Fenêtre sur cour



Manhattan



Joker dans Batman



L'homme invisible



Le docteur Mabuse



Le concert



Portrait à la manière de Picasso



Silhouette de poissons rouges



Muse endormie



Portrait de Jeanne Hébuterne

V)  **Analyse des trois réveils d'Alex : 18mns10 à 18 mns50 :**

Mettez vous en binôme et répondez à la question suivante : quels choix cinématographiques le réalisateur opère-t-il pour que le spectateur ressente l'angoisse d'Alex ?

Quelques indices : faites attention à la position de la caméra, à l'échelle des plans , au son...
Pour vous aider les définitions suivantes vous sont données.

Contre plongée : la caméra est placée en dessous du personnage et donne ainsi une impression de grandeur, de supériorité.

Dutch angle : la caméra est inclinée sur la droite ou la gauche et forme un angle accentué avec les lignes verticales. La ligne d'horizon n'est donc pas parallèle au bas du cadre. Cela accentue l'impression de malaise, de désorientation, de tension chez le sujet filmé.

Caméra subjective : le spectateur voit à travers le regard d'un personnage. Cela permet de partager ses émotions.

Raccord regard : deux plans sont raccordés l'un à l'autre par le regard de personnages.

Montage cut : coupure entre deux scènes sans aucune transition. Il peut permettre, entre autres , de déstabiliser le spectateur, d'entretenir un certain mystère.

Ellipse : actions, périodes qui ne sont pas montrées aux spectateurs. Plusieurs raisons à cela : peu d'intérêt pour l'histoire elle-même, permet d'accentuer le suspense.

Synthèse :  **MP4 : le dutch angle.**



Parcours d'éducation artistique et culturelle : lire l'image

Eléments de correction :

Objectifs : Découvrir l'univers des réalisateurs et des films d'animation.
Analyser des affiches du film de des bandes annonces issues de pays différents.
Repérer les diverses influences artistiques dans Phantom Boy.
Etudier une séquence du film.
Support : Phantom Boy, J.L.Felicioli et A.Gagnol, 2015.

Avant la projection :

I) Entrons dans l'univers des réalisateurs et des films d'animation :

A) Le film d'animation :

- Comment définiriez vous un film d'animation ? En quoi est-il différent d'un film classique ?
Un film d'animation consiste à filmer image par image des dessins ou des marionnettes qui paraîtront animés sur l'écran. La technique est différente d'un film classique.
- Citez des exemples de films d'animation.
(Voir réponses des élèves : Coco, Le roi lion, Les enfants loups, Le garçon et la bête, Toy Story....)

Synthèse : pour mieux appréhender le film que vous allez voir , il est important de comprendre comment celui-ci a été conçu. Regardez attentivement le reportage issue de la série « C'est pas sorcier » sur les différentes étapes de création et de réalisation d'un dessin animé.



« C'est pas sorcier » : https://www.youtube.com/watch?v=Ag_16Iqq8T4

Pour aller plus loin : une petite histoire du cinéma d'animation.



Upopi : <http://upopi.ciclic.fr/apprendre/l-histoire-des-images/histoire-du-cinema-d-animation>

B) Le monde de Felicioli et Gagnol : un monde particulier :

Afin de vous familiariser avec l'univers du duo de réalisateurs, regardez attentivement la bande annonce de leur premier long métrage sorti en 2010 : une vie de chat.



BA : http://www.allocine.fr/video/player_gen_cmedia=19151290&cfilm=125119.html

Puis, l'interview de Felicioli et Gagnol à propos de Phantom Boy...



Interview : <https://www.youtube.com/watch?v=Y70tC3eK9VQ>

Synthèse : : en fonction de ce que vous venez d'entendre, quelles hypothèses pouvez-vous formuler sur le film et son univers graphique ? Réponse des élèves. Univers graphique propre aux réalisateurs, forme des visages, genre cinématographique...

Pour aller plus loin la frise chronologique de création du film.



<https://www.youtube.com/watch?v=r6IfLP3MpVM>

II) L'affiche et la Bande annonce :

A) Un film, des affiches :

Regardez, attentivement, les deux affiches du film qui sont reproduites sur la fiche élève du CNC. L'une est celle destinée à la France, l'autre aux EU.

Affiche française



Affiche américaine.



- Constituez des binômes et complétez le tableau ci-dessous.

Représentation	Affiche française	Affiche américaine
- Le héros :	Un jeune garçon qui apparaît en contre plongée . Il est vêtu de façon classique et porte une casquette. Il semble en apesanteur. Son visage est pâle, d'où son surnom ? PB ? Il regarde l'homme derrière lui. Le héros ?	Un garçon qui apparaît en filigrane...Fantôme ? Il semble voler. Regard dénué d'expression , il semble interroger le spectateur. Silhouette dont seuls les contours sont visibles. Il paraît dessiner par des tubes fluorescents. Occupe la majeure partie de l'affiche, imposant, rappelle les représentations américaines du super-héros adulte.
- Un adversaire :	Un homme qui apparaît en filigrane, également en contre plongée. Il est en costume et est coiffé d'un chapeau. Il rappelle les gangsters classiques. Regard belliqueux et visage « recomposé ». Il semble dominer la ville et regarder le jeune garçon. Le méchant ?	Pas d'autre personnage.
- Le titre :	Phantom Boy	Phantom Boy.
- Le genre :	Policier ? Aventure ?	Fantastique ?
- Le lieu :	New York.	New York.
- La luminosité	L'enfant est dans la lumière. Le « méchant » dans l'ombre. Fond couleur azur.	Scène nocturne qui renforce le mystère autour du film. Seul le personnage semble phosphorescent.

- Les lignes :	Lignes fluides qui caractérisent l'enfant. Graphisme ondulé du titre. Le « méchant » : rigide ce qui renforce le côté menaçant.	Le titre est statique. Les lignes qui délimitent le héros sont fluides.
- Le slogan :	Il a 11 ans... Et il a 24 heures pour sauver New York ! Importance de la ponctuation. Des chiffres qui accentuent le côté extraordinaire de l'aventure. Mentionne le lieu : New-York. Le titre apparaît en jaune et en mouvement.	My name is Leo and I have a secret. Le mot secret renforce l'idée de mystère .

Synthèse : en vous aidant du tableau, démontrez que les différences sont importantes et nécessaires. Suivant le pays, les codes, la réception sont différents. Ainsi, l'affiche doit-elle être à la fois, esthétique, faire la promotion du film et « parler » aux futurs spectateurs. Il est à noter que l'affiche et la BA sont beaucoup plus sombres côté américain.

Travail personnel : quel autre mot anglais désigne un fantôme ? Pourquoi les réalisateurs ont-ils choisi Phantom ? Quelles différences existe-t-il entre les deux termes ?

Lors de l'interview de Felicioli et Gagnol , quelques indices nous avaient été donnés. Le mot phantom paraît moins lugubre que ghost, plus nuancé. Le mot phantom est également plus proche du terme français, plus poétique.

B) La Bande annonce :

De même, vous allez visionner, à présent, trois bandes annonces différentes. L'une destinée au public français, l'autre au public anglais et la dernière au public américain.

BA : USA :

 https://www.youtube.com/watch?v=cEZzhT_PBzQ#t=93.941

 **BA : GB :**

<https://www.youtube.com/watch?v=yyGJpTTYADA>

 **BA : France :**

<https://www.youtube.com/watch?v=1aByjfxsudE>

- Que pouvez-vous en conclure ? Les intentions sont-elles les mêmes ? Oral.
Réponses des élèves.... Reprise de l'idée que la BA française est plus optimiste, moins Lugubre... Faire remarquer le ton des personnages, la musique...
- Selon vous, quelle va-être l'histoire racontée dans ce film ? **Hypothèses fournies par les élèves : un méchant va s'attaquer à la ville de New-York et un enfant joue les super héros pour sauver la population ?**

Exercice d'écriture : quelle bande annonce préférez-vous ? Vous donnerez trois arguments pour justifier votre choix.

<hr/> <hr/> <hr/> <hr/> <hr/> <hr/> <hr/> <hr/>



Vision MP 4 devinettes

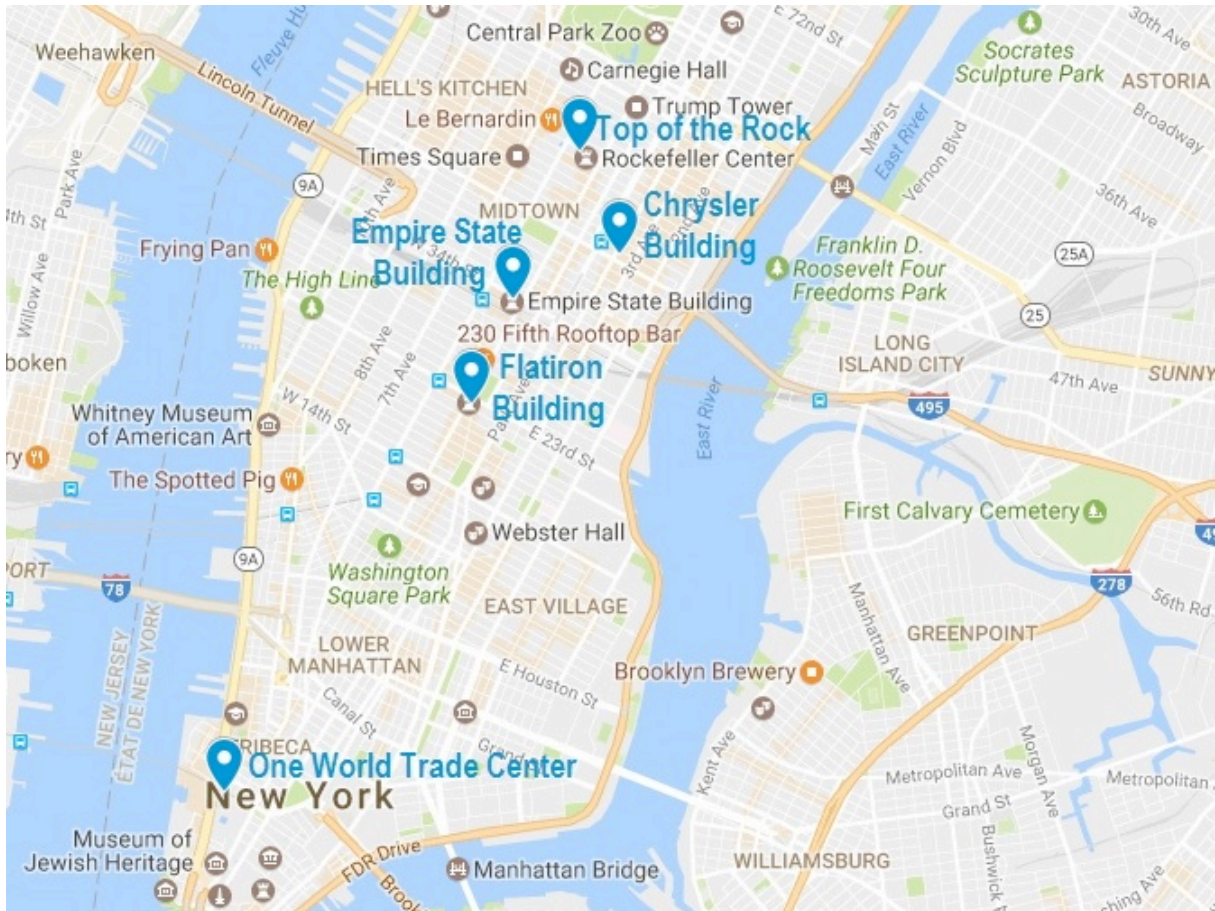
Exercices : regardez les extraits tirés du film. A quels genres appartiennent séquences suivantes ?

Travail personnel :

- 1) Coloriez la carte de New-York en repérant et notant les cinq quartiers : Queens, Bronx, Brooklyn, Manhattan, Staten Island.



- 2) a) Situez les gratte-ciels newyorkais les plus emblématiques : Empire State Building, Top of the Rock, Chrysler Building, One world Trade Center, Flatiron Building .



b) Quels sont ceux représentés sur l’affiche ? Quel est l’angle de vue adopté ? Cette représentation est-elle crédible ?

Le panorama en contre plongée est irréal et laisse apercevoir de droite à gauche : Le Chrysler building, Le pont de Brooklyn, le Comcast Building et le sommet du Trump Building. Ce paysage est imaginaire et est dessiné à partir de photos. Les monuments sont déplacés, les angles changés.



- 3) Citez des films célèbres dont l’action se situe à New-York.
Réponses des élèves...


Manhattan de Woody Allen, Taxi Driver, Scorsese, Les Affranchis de Scorsese, Birdman de Inárritu, King Kong de Cooper, West Side Story de Wise, SOS fantômes de Reitman...



Vision MP4 : NY : ville Comics : début à 1mns 52

Kathia Nasillski, Professeure responsable du Service Educatif à Normandie Images.

III) Analyse du générique et de la première séquence : début à 3mns 08

 Constituez des binômes et regardez attentivement le générique et la première séquence de Phantom Boy. Vous allez, ensuite, analyser cette séquence.

A) Une ville réinventée : New York :

a) Relevez tous les éléments graphiques, sonores qui permettent aux spectateurs de situer l'action à New York.

- **Générique : contour de l'Empire State Building : longtemps le plus haut immeuble du monde**
- **Entrée du fantôme quelques instants plus tard par l'arrière d'un immeuble caractérisé par ses issues de secours.**
- **Premiers plans : emblématique container : un water tank utilisé sur le toit des immeubles pour maintenir la pression de l'eau.**
- **Pont de Brooklyn repérable à ses arches caractéristiques. Il traverse l'East River pour relier Manhattan à Brooklyn.**
- **Premier plan : torche géante de la Statue de la liberté.**
- **Indice sonore : avertisseur d'une voiture de police américaine.**
- **Panneau publicitaire géant sur le toit de l'immeuble où s'est réfugié l'exterminateur.**
- **Sirène et mention du nom de la ville.**

b) Essayez de vous remémorer d'autres indices, tout au long du film, qui évoquent la ville de New-York.


- **Bureau du commissaire où apparaît la bannière étoilée du drapeau américain en contrechamp d'une photographie représentant le pont de Brooklyn (00h05 :43).**
- **Bureau du maire où un nouveau drapeau jouxte le portrait officiel du président Obama (00h12 :01)**
- **Seq 10 et 12 : Chrysler Building, Times Square, pont de Queensboro, Central Park, Liberty Island...**
- **Taxis jaunes.**
- **Mention du titre du New York Journal qui emploie Mary.**
- **Le malfaiteur : proclame sur tous les écrans de Times Square : « NY m'appartient... »**

c) Quels angles de vue sont choisis pour les plans de cette ville ? Pourquoi, à votre avis, sont-ils utilisés traditionnellement ?

Beaucoup de plongées et contre plongées qui font partie des représentations traditionnelles de New York. Accentue le côté impressionnant et démesuré.



Synthèse : démontrez que l'intention des réalisateurs est de réinventer New York.

 **Vision MP4 : entre Rêve et réalité.**

B) L'influence des comics :

a) Comment définiriez vous les comics ? Citez des exemples.

Comics est le terme utilisé aux États-Unis pour désigner la bande dessinée. Il provient du mot signifiant « comique » en anglais car les premières bandes dessinées publiées aux États-Unis étaient humoristiques. Cependant dans le monde francophone, le sens s'est restreint pour désigner spécifiquement la bande dessinée américaine.

Les Comics américains sont des bandes dessinées dédiées aux super héros. Batman, Superman Catwoman...

b) Quelles caractéristiques présentent généralement les super héros ? Léo les possède-t-il ?

Super héros : caractéristiques :

- Se situe du côté du bien
- Objectif : éradiquer le Mal
- Aide les forces de l'ordre
- Possède des pouvoirs surhumains : force, vitesse de déplacement, se transforme, hypersensibilité sensorielle...
- Est généralement le double d'un individu ordinaire : d'où le port d'un masque pour garder son anonymat...
- Costume avec logo, moulant, couleurs vives...
- Evolue en milieu urbain
- Le super héros a un ennemi juré qui symbolise la Mal. Ce dernier a également des supers pouvoirs et possèdent un costume distinctif : ex : Joker...

Léo : un super héros ?

- Combat la maladie
- Est au service de la communauté
- Capacité de dédoublement
- Don d'ubiquité
- Ville de NY
- Combat l'homme au visage cassé=Joker.

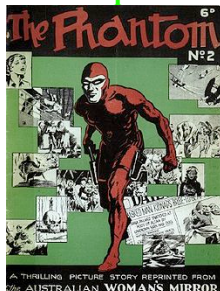
Par contre :

- Pas de costume
- Jeune mais cf Superman souvent représenté enfant.

c) Montrez que dès le début du film le spectateur est plongé dans cet univers.

Mise en abyme : Léo lit à Titi les aventures de l'Exterminateur. Léo un personnage comme tout le monde confie à sa sœur qu'il a, depuis l'annonce de sa maladie, des supers pouvoirs.

- Le titre : Phantom Boy : CF : Danny Phantom série télévisée d'animation de super héros américaine dont le héros Danny Phantom est mi- ado mi- fantôme. The Phantom de Lee Falk : premier justicier costumé et masqué de la BD...



Synthèse : mettez en avant le fait que l'objectif n'est pas uniquement de reproduire un univers américain et que d'autres « ingrédients » français sont présents dans le film.

Même si l'influence des Comics est indéniable, l'objectif n'est pas de reproduire un univers uniquement américain. Ainsi certains personnages sont directement liés à la culture française : Léo, Alex Tanguy, Le commissaire Simon ou encore Mary.



Vision MP4 : NY : ville Comics : 1mns 52 à 2mns 25.



IV) Des influences artistiques :

Les influences liées au film sont diverses : cinématographiques, picturales... Complétez ainsi le tableau ci-dessous. Aidez vous des photogrammes !

Des films, des œuvres d'art	Dans Phantom Boy
Les Gremlins de Joe Dante	« Il faut surtout pas te donner à manger après minuit ! » Alex à Léo.
Apocalypse Now de Francis Ford Coppola : « J'adore l'odeur du napalm au petit matin ».	Phrase prononcée par l'homme au visage cassé lorsqu'il fait exploser le bateau qui lui servait de quartier général.
Fenêtre sur cour d'Hitchcock	A noter qu'il s'agit également d'une enquête à laquelle le héros immobilisé ne peut participer.
L'Homme invisible de James Whale	A noter qu'il s'agit d'un film noir.
Le Testament du docteur Mabuse de Fritz Lang	Influence de l'expressionnisme allemand.
La série Les Soprano de David Chase	Le patron du club de strip-tease.
Batman de Tim Burton	Film de super héros : joker.
Manhattan de Woody Allen	Position des personnages différente mais décor : pont de Brooklyn.
Portrait à la manière de Picasso	L'homme au visage cassé.
Le concert de Johannes Vermeer	Le motif du damier.
Silhouettes de poissons rouges de Matisse	Contribue à l'univers onirique.
Muse endormie de Brancusi	Mary, la maman de Léo
Portait de Jeanne Hébuterne de Modigliani	Mary, la maman de Léo

Synthèse :  **Vision MP4 : influences et Méchant.**

Remarque sur les damiers : thème récurrent de l'univers des réalisateurs, se trouvent dans les lieux clos : rez-de-chaussée de l'immeuble de l'Exterminateur, le supermarché, l'appartement des parents de Léo, le hall de l'hôpital, chambres et couloirs d'hôpital... Mais aussi vues nocturnes des immeubles new-yorkais, fenêtres avec carreau...

Damier permet de jouer avec la perspective... Visions d'un monde en perpétuel décalage...

Remarque sur l'expressionnisme allemand : les décors urbains, les ombres démesurées, les jeux entre lumière et ombre sont directement liés à ce courant cinématographique et contribuent à accentuer le côté fantastique du film.



Fenêtre sur cour



Manhattan



Joker dans Batman



L'homme invisible





Soprano



Patron du club de strip-tease



Le docteur Mabuse



Le concert



Portrait à la manière de Picasso





Silhouettes de poissons rouges



Muse endormie



Portrait de Jeanne Hébuterne

V)  **Analyse des trois réveils d'Alex : 18mns10 à 18 mns50 :**

Mettez vous en binôme et répondez à la question suivante : quels choix cinématographiques le réalisateur opère-t-il pour que le spectateur ressente l'angoisse d'Alex ?
Quelques indices : faites attention à la position de la caméra, à l'échelle des plans , au son...
Pour vous aider les définitions suivantes vous sont données.

Contre plongée : la caméra est placée en dessous du personnage et donne ainsi une impression de grandeur, de supériorité.

Dutch angle : la caméra est inclinée sur la droite ou la gauche et forme un angle accentué avec les lignes verticales. La ligne d'horizon n'est donc pas parallèle au bas du cadre. Cela accentue l'impression de malaise, de désorientation, de tension chez le sujet filmé.

Caméra subjective : le spectateur voit à travers le regard d'un personnage. Cela permet de partager ses émotions.

Raccord regard : deux plans sont raccordés l'un à l'autre par le regard de personnages.

Montage cut : coupure entre deux scènes sans aucune transition. Il peut permettre, entre autres , de déstabiliser le spectateur, d'entretenir un certain mystère.

Ellipse : actions, périodes qui ne sont pas montrées aux spectateurs. Plusieurs raisons à cela : peu d'intérêt pour l'histoire elle-même, permet d'accentuer le suspens.

Synthèse :  **MP4 : le dutch angle.**

Quelques éléments de réponse :

Courte séquence dans laquelle le spectateur ressent toute l'angoisse d'Alex grâce à un effet de caméra subjective : celui-ci ressent ce qu'Alex ressent , il voit ce qu'il voit...

La séquence commence par un gros plan d'Alex les yeux fermés, l'eau ruisselant sur son visage... La caméra est située à hauteur de ses yeux.
Puis la sirène au loin qui annonce l'arrivée des secours.

Position de la caméra : dutch angle : Alex ouvre les yeux, ouverture en amande caractéristique des personnages positifs. Le spectateur sait qu'il voit ce que voit Alex. Qu'aperçoit-il ? Le quai pluvieux, lieu de l'agression. Les caisses que l'on entrevoit à travers le regard d'Alex , renvoient par leur forme et couleurs au visage cassé de l'homme. Va-t-il surgir de nouveau ?

Quelques éléments rassurants : la sirène des pompiers, la couleur rouge du gyrophare, les paroles du pompier.

Cut , image noire permet **l'ellipse**: notre héros s'est de nouveau évanoui...

Quelques sons perceptibles, Alex ouvre les yeux (importance de l'amande vue ci-dessus) , **raccord regard**. Le pompier semble s'adresser à nous. Le spectateur est au centre de la séquence et ressent le malaise grandissant du héros : cela est renforcé par **les dutch angle et la caméra subjective**.

Tentatives désespérées d'Alex qui tente de parler mais en vain.

La voix se brouille, l'image également. Alex sombre de nouveau : **cut : ellipse**.

Nouveau réveil, l'angoisse est toujours présente : **caméra subjective, dutch angle, contre plongée, gros plan** d'une infirmière en tenue de bloc qui pousse le lit du héros. **Cut...** On s'occupe de vous...

Kathia Nasillski, Professeure responsable du Service Educatif à Normandie Images.

